

# ECO XU STRÖMFÖRSÖRJNING inklusive batterier

## ECOsystem batteribackup

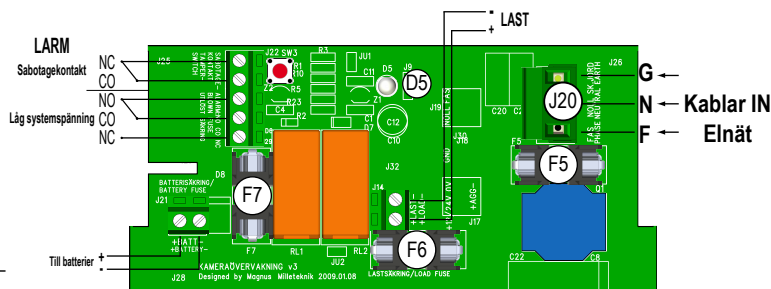
MT-LIK-ECO-IAECO XU-1-91

### TEKNISKA DATA

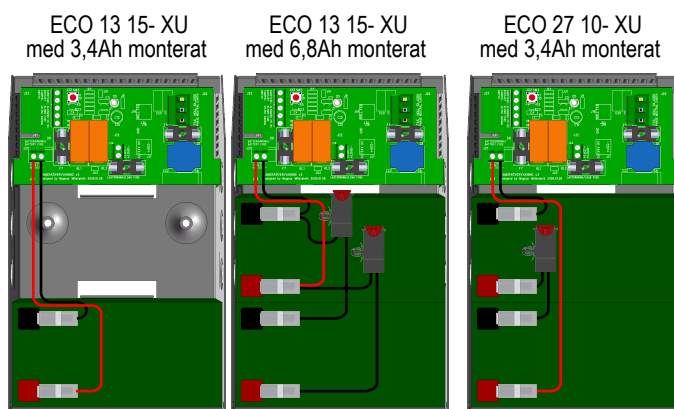
Utspanning	(V):	o 13,65	o 27,3
Maxström	(A):	o 1,0	o 1,5
Batterikapacitet	(Ah):	o 3,4	o 6,8
Batterimärklivslängd	(År):	o 3-5	o 6-9
Dimension (h*b*dj)	(mm):	o 220*145*85	
Vikt	(kg):	o 3	o 5

Utspanning, ripple:	<150mVp-p.
Reglernoggrannhet:	<100mV.
Nätspänning, frekvens:	88-260Vac, 47-63Hz.
Verkningsgrad:	Typ 85 %
Strömbegränsning:	typ 120% av märkström.
Konstantspänning:	I/U enligt DIN 41773.
Batterityp/livslängd:	underhållsfria ventilreglerade blybatterier / märklivslängd vid 20°C rumstemperatur.
Djupurladdningsskydd:	batteripolspänning (nom. 24V) 21V eller (nom 12) 10,5V.
Larm (reläväxling):	Funktionslarm (nät-/laddarfel).
Omgivningstemperatur:	15-30°C
Kapsling/Täthet:	XU-låda IP20
Provning:	CE-märkt, uppfyller EN50081-1, EN55011(B), EN50082-2, EN55022(B), EN61000-3-2,-3, EN61000-4-2,-3,-4,-5,-6,-11, Level 3, LVD EN60950

ECO strömförsörjningsutrustningar är designade med senaste primärswitchteknik för att erbjuda hög driftsäkerhet och lång livslängd hos både elektronik och batterier.



Skiss över:



### INSTALLATION

Vid placering bör beaktas att ett utrymme om minst 100 mm ska finnas runt om enheten, så att god luftgenomströmning erhålls. Kabelgenomföringar placeras åt sidorna i XU-skåp. Anslut last, nät och larm på kretskort.

### LARMINDIKATION

På larmplint erhålls potentialfri reläväxling för funktionslarm vid låg utspänning/ batteridrift (=felaktig laddare/under-spänning eller nätbortfall, larm när batterier börjat urladda). Larm = kontakt NO+CO (MAX 50Vac, 10A på plint). LED "D5" kretskort/skåpsfront lyser grönt vid normaldrift och rött vid larm. Larm för sabotagekontakt finns som option.

### BATTERIBYTE:

Koppla bort batterier (om möjligt även nät-spänning). Plocka ut batterier och byt dem. Anslut de nya som tidigare. Var försiktig, så batteripoler ej kortsluts! Av miljöskaäl ska uttjänt blyackumulator lämnas till batteriinsamling/miljöstation.

### BATTERIINKOPPLING

- BATTERIINKOPPLING;
1. Montera batterier.
  2. Anslut ev bilsäkringsförsedd(a) kabel/ kablar mellan batterierna:  
Vid 13V: Kablar + till +/- till -.
  3. Anslut Röd kretskortskabel till ena batteriets pluspol + (med dubbelflatstift).
  4. Anslut Svart kretskortskabel till samma batteris minuspol - (med dubbelflatstift).
  5. Anslut säkringsförsedd kablage mellan batteriers plus- respektive minuspoler (vid dubbla batterier).  
Vid 27V: Kabel från + till -.
  7. Anslut Röd kretskortskabel till ena batteriets pluspol +.
  8. Anslut Svart kretskortskabel till andra batteriets minuspol -.
  9. Anslut säkringsförsedd kablage mellan batterierna.  
Vid 13V: Kabel från + till + och - till -.
  7. Anslut säkringsförsedd kablage från ena batteriets plus-pol till det andra batteriets plus-pol
  8. Anslut säkringsförsedd kablage från ena batteriets minus-pol till det andra batteriets minus-pol
  9. Anslut kretskortskablage till plus och minus på samma batteri.

### SKÖTSELANVISNING

Aggregatet är underhållsfritt vid installation i inomhusmiljö. Batterier bör dock bytas efter angiven märklivslängd (tidigare vid hög värme).

### INKOPPLING

#### ANSLUT ELNÄT (se bild ovan)

FAS	- plint J20
NOLL	- plint J20
SKYDDSDJORD	- plint J20

#### ANSLUT LAST

LAST +	- plint J14
LAST -	- plint J14

#### ANSLUT LARM på kretskortsplintar

Låg systemspänning	
NO	- plint J29
CO	- plint J29
NC	- plint J29

#### Sabotagekontakt (option)

NC	- plint J22
CO	- plint J22

#### AVSÄKRING

(Glaserörsäkringar på kretskort)	
ELNÄT Fas	"F5" - T2,5A
LAST +	"F6" - F1,0 /1,5A
BATTERI	"F7" - T16A

Alla uppgifter är med reservation för förändringar



**milleteknik**

Ögärdesvägen 8b 433 30 PARTILLE tel: 031-34 00 230 fax: 031-34 00 239 e-mail: info@milleteknik.se

upplaga rev. 20100503 Sida 1/1