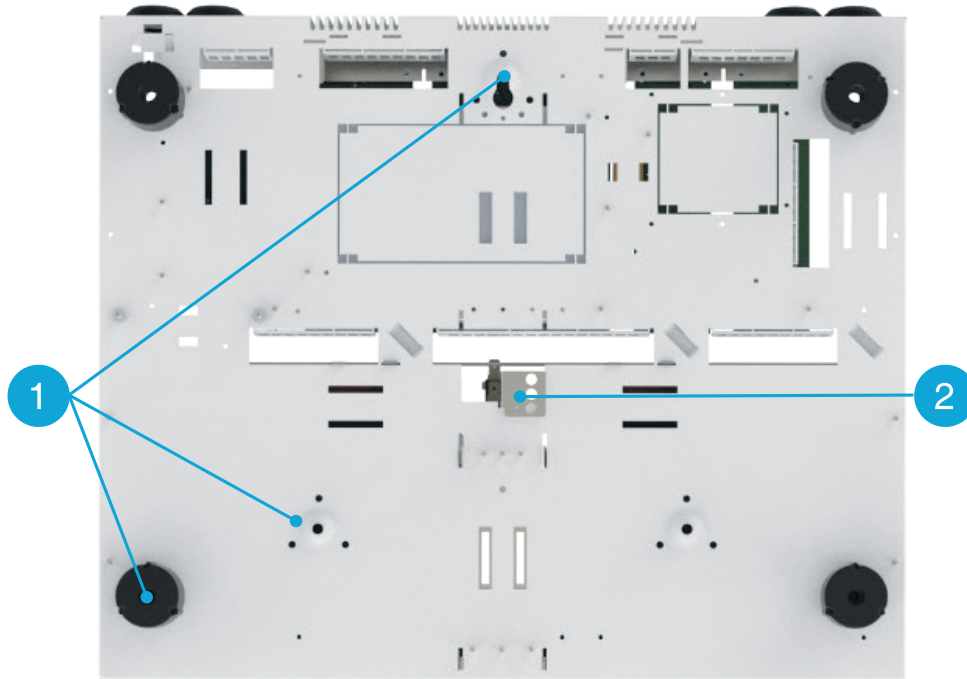


## Montering



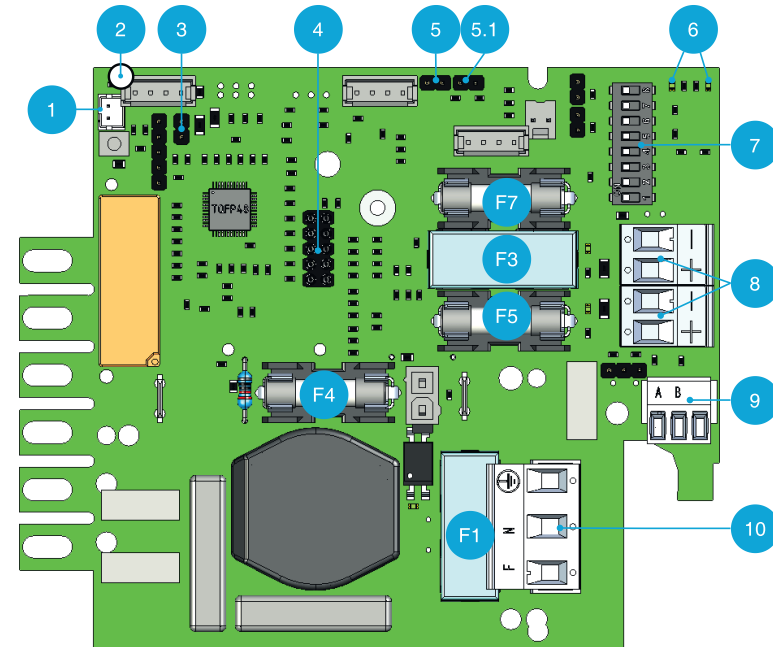
Enheten skall monteras på vägg. Det följer med fyra stycken plastdistanser som monteras på baksidan för att ge extra utrymme mot vägg.

1	7 st. hål för fäste i vägg. Här med plastdistanser monterade på fyra, (ø 6 mm). Mittenhål har nyckelhål för förenklat montage.
2	Plåtvinkel för sabotagekontakt.

## Inkoppling av batterier

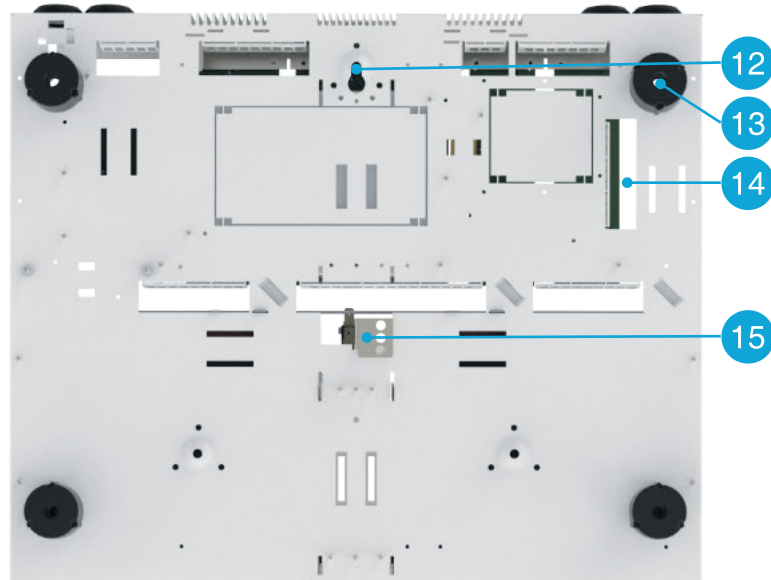
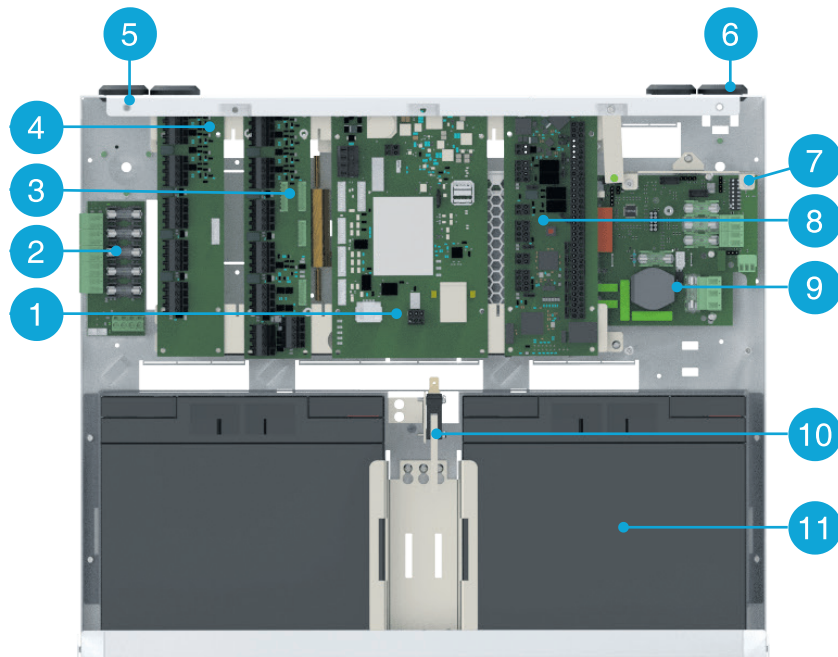
Det får plats 2 st. 20 Ah batterier, men det går att använda 2 st. 7,2 Ah batterier. Skall 7,2 Ah batterier användas kan plåten (1) sitta kvar.

Ta bort plåt, (1).	
Sätt in batteri, (2).	
Sätt fast hängsäkring och anslut batterikablar, (3).	
Skruva fast plåt igen, (1).	



## Anslutningar & indikeringar

1	Anslutning till ARX Power Fuse 05.
2	Lysdiod för statusöversikt.
3	Nollställning av batterikapacitet.
4	Port för firmware uppgraderingar.
5	Anslutning för sabotagebrytare.
5.1	Anslutning för sabotagebrytare från ARX Power Box.
6	Lysdioder visar status för kommunikation, (RS-485).
7	Dip-switch.
8	Lastutgångar.
9	Kommunikation (RS-485) till ARX säkerhetssystem.
10	Elnätsanslutning.
F1, F2, F4, F5 och F7: Säkringar.	



## Översikt

## Framsida

1	LCU9016III
2	ARX Fuse 05
3	9014LC
4	4014LC
5	Skruv, sitter i lock.
6	Kabelgenomföringar, 4 stycken medföljer i förpackning.
7	Fäste för ARX Communicator.
8	9016III MIO6-6 eller 9016III MIO-Slave.
9	Kretskort för strömförsörjning och inkoppling av last och kommunikation.
10	Sabotagebrytare.
11	Batterier.

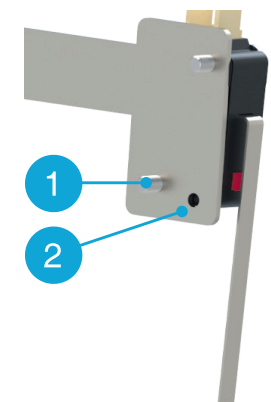
## Baksida

12	Nyckelhål för förenklat montage.
13	7 stycken hål (1 nyckelhål och 6 skruvhål) för fäste på vägg. Monteras enheten med plastdistanser uppfyller den ej larmgodkännande, (enligt SSF-1014, upp till klass 4).
14	8 stycken kabelgenomföringar.
15	Plåtinkel för sabotagekontakt monterad i vägg.

## Flytta sabotagekontakt

Enheten levereras med sabotagekontakt fäst i kapslingen, vilket ger godkänt för larmklass 1. Skall enheten uppfylla larmklass 2 eller högre måste sabotagekontakten monteras på vägg.

- Lossa från kapsling och skruva fast vinkeln i väggen.
- Justera sabotagekontakten. Fastsättningsskruv (1) för sabotagekontakt i plåtinkel skall flyttas till nästa hål (2), som vinklar sabotagekontakt mot skåplöck.



**(7) Adressering - DIP-switch 1-4**

Dip-switch 1-4 (ON/OFF) ställer adressering för kommunikation.

	Dip: 1	Dip: 2	Dip: 3	Dip: 4
Adress: 1	ON			
Adress: 2		ON		
Adress: 3	ON	ON		
Adress: 4			ON	
Adress: 5	ON		ON	
Adress: 6		ON	ON	
Adress: 7	ON	ON	ON	
Adress: 8				ON

**(7) Lysdiod / Batteritest -DIP-switch 8**

Lysdiod/batteritest tänds alltid när luckan är öppen.

Dip-switch 8=ON släcker lysdiod (2) Dip-switch 8=OFF tänder lysdiod (2).

För att köra batteritest: Slå dip-switch 8 till ON - OFF (vänta 5 sekunder) - ON eller OFF - ON (vänta 5 sekunder) - OFF. Detta aktiverar batteritest efter 3-8 sekunder. Batteritestet pågår i 6 sekunder och då blinkar lysdiod snabbt gult, för att därefter ange status av testet i panel på insidan av locket. För att uppfylla SSF-1014 upp till larmklass 4 skall lysdiod vara släckt (Dip-switch 8 till ON).

**Hur enheten skall startas**

Efter inkoppling av last- och nätspänning skall uppstart ske i följande steg:

- Inkoppling/spänningssättning av batteridel.
- Slå till inkommande nätspänning.
- Kontrollera status i ARX säkerhetssystem.

**(3) Återställning efter batteribyte**

För att läsa in övervakning av nya batterier skall kunna ske behöver enheten kalibreras.

1. Montera jumper (3) på bägge stiften i 5 sekunder.
2. Tag bort jumper (3) och montera den på ena stiftet.



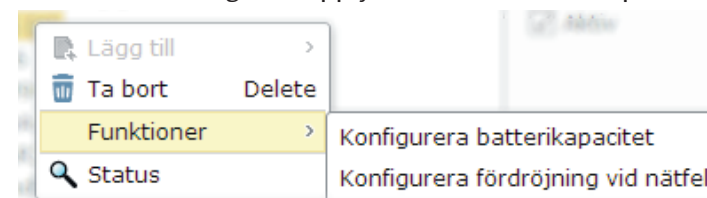
Det tar upp till 72 timmar innan de nya batterierna är i full drift. Larm som rör batterier kan genereras under denna tid.

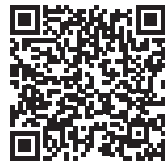


**Statusindikeringar och kommunikation**

	Lysdiods-indikering	Kommunikation (RS-485)
Normal drift		Ja
Sabotagebrytare		Ja
Nätavbrott		Ja
Låg batterispänning /nätavbrott		Ja
Åldrat batteri		Ja
Ej anslutet batteri		Ja
Laddarfel underspänning		Ja
Laddarfel överspänning		Ja
Låg systemspänning		Ja
Säkringsfel		Ja
Övertemperatur	-	Ja
Undertemperatur	-	Ja
Kort batteritid kvar	-	Ja
Överström 100 % minutmedelvärde	-	Ja
Överström 80 % dygnsmedelvärde	-	Ja
Överström 175 % sekundmedelvärde	-	Ja



Enheten är fabriksinställd för 20 Ah batterier, skall annan batterikapacitet användas behöver den ändras. Larm för nätavbrott är fabriksinställt på 15 minuters fördröjning. För att larmklassning skall uppfyllas skall tid ställas in på 10 sekunder.



Tekniska specifikationer ARX Power X008	
Artikelnummer:	S5529X008165
Certifierad för:	LK 2, *LK 3/4 Security Grade 4, MK 1 Environment Class 1. EN50131-1-A1  EN50136 Security Grade 3, SP4 EN 62368-1 SE EN 50131-6  UPLUS: 2 st. 20 Ah 12 V batterier.  *Kräver borrhysdetektor CD470, MIO6-6 eller MIO-Slave. Borrhysdetektor monteras på skruvar i locket. Kopplas in i valfri larmringång i ARX säkerhetssystem.
Krav på mjukvara i ARX:	ARX v 4.7 eller högre.
Batterier:	UPLUS: 2 st. 7,2 Ah 12 V batterier eller UPLUS: 2 st. 20 Ah 12 V batterier.
Temperatur drift:	Miljöklass 1; +5°C till +40°C, (15°C - 25°C för bästa batterilivslängd).
Kapslingsklass	IP30 - endast för användning inomhus.
Relativ luftfuktighet i drift:	75 %
Matningsspänning:	230 VAC, 50-60 Hz.
Utgångsspänning:	27,3 VDC
Inström:	1.7A@230 VAC
Maxlast:	4 A kontinuerligt, 5 A peak.
Ström:	150 W
Strömförbrukning:	135 mA i elnätsdrift, 125 mA i batteridrift.
Effektivitet (nätaggregat):	89 %
Elnätssäkring (F1)	T2,5A
Batterisäkring (F4)	T16A
Säkring på last 1 + (F5):	T2A
Säkring på last 1 - (F3):	T16A
Säkring på last 2 + (F7):	T2A
Hängsäkring (mellan batterier):	10A
Skydd mot: Överlast, överspänning, övertemperatur, kortslutning och djupurladdning (djupurladdningsskydd träder in när spänning sjunker under 20 V (+/- 0,5 V)).	
Dimensioner:	Bredd: 444 mm, höjd: 366 mm, djup: 108 mm.
Vikt:	5,9 kg, utan batterier.
Tillverkningsland:	Sverige
ASSA ABLOY Opening Solutions P.O. Box 371 SE-631 05 Eskilstuna Sweden Customer support: Phone intl. +46 16 17 71 00 Phone nat. 0771 640 640 e-mail: helpdesk.marknad@assaabloy.com www.assaabloyopeningsolutions.se	
  	
<b>Teknisk dokumentation och support</b> Vi förbehåller oss rätten att korrigera eventuella tryckfel och uppdatera informationen efter utskrift. På hemsidan finns utförliga manualer tillgängliga för ARX passersystem. Om du inte hittar svar på dina frågor i manualen hänvisar vi till tekniska support, de nås på +46 (0)8 775 16 60 alternativt: technical.arx@assaabloy.com	