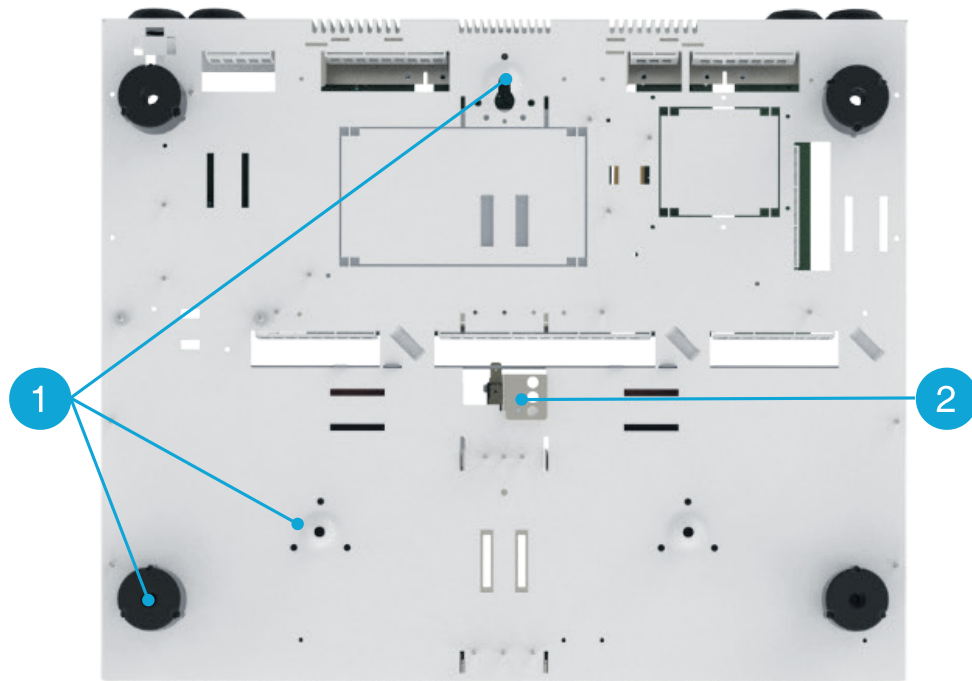


Montering

Enheten skall monteras på vägg. Det följer med fyra stycken plastdistanser som monteras på baksidan för att ge extra utrymme mot vägg.



1	7 st. hål för fäste i vägg. Här med plastdistanser monterade på fyra, (ø 6 mm). Mittenhål har nyckelhål för förenklat montage.
2	Plåtinkel för sabotagekontakt.

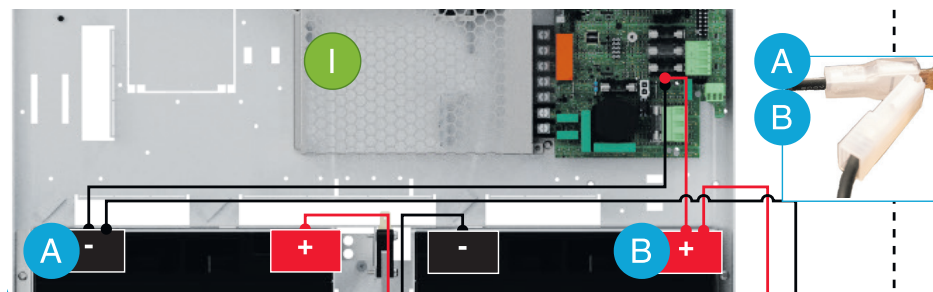
Inkoppling av batterier

Det får plats 2 st. 20 Ah batterier, men det går att använda 2 st. 7,2 Ah batterier. Skall 7,2 Ah batterier användas kan plåten (1) sitta kvar.

Ta bort plåt, (1).	
Sätt in batteri, (2).	
Sätt fast hängsäkring och anslut batterikablar, (3).	
Skruva fast plåt igen, (1).	

Hur enheten skall kopplas med centralenhet

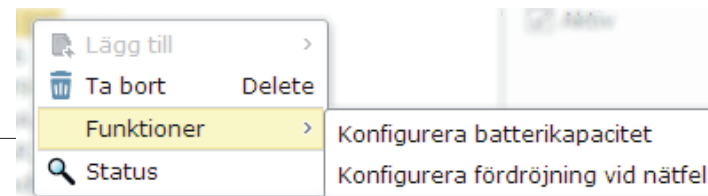
Kablar från batterier i ARX Power Box skall kopplas till batterier i centralapparat. Det sitter ett extrastift på batterikabel i batteribackup. På det extra stiftet skall batterikabel från Power Box kopplas.

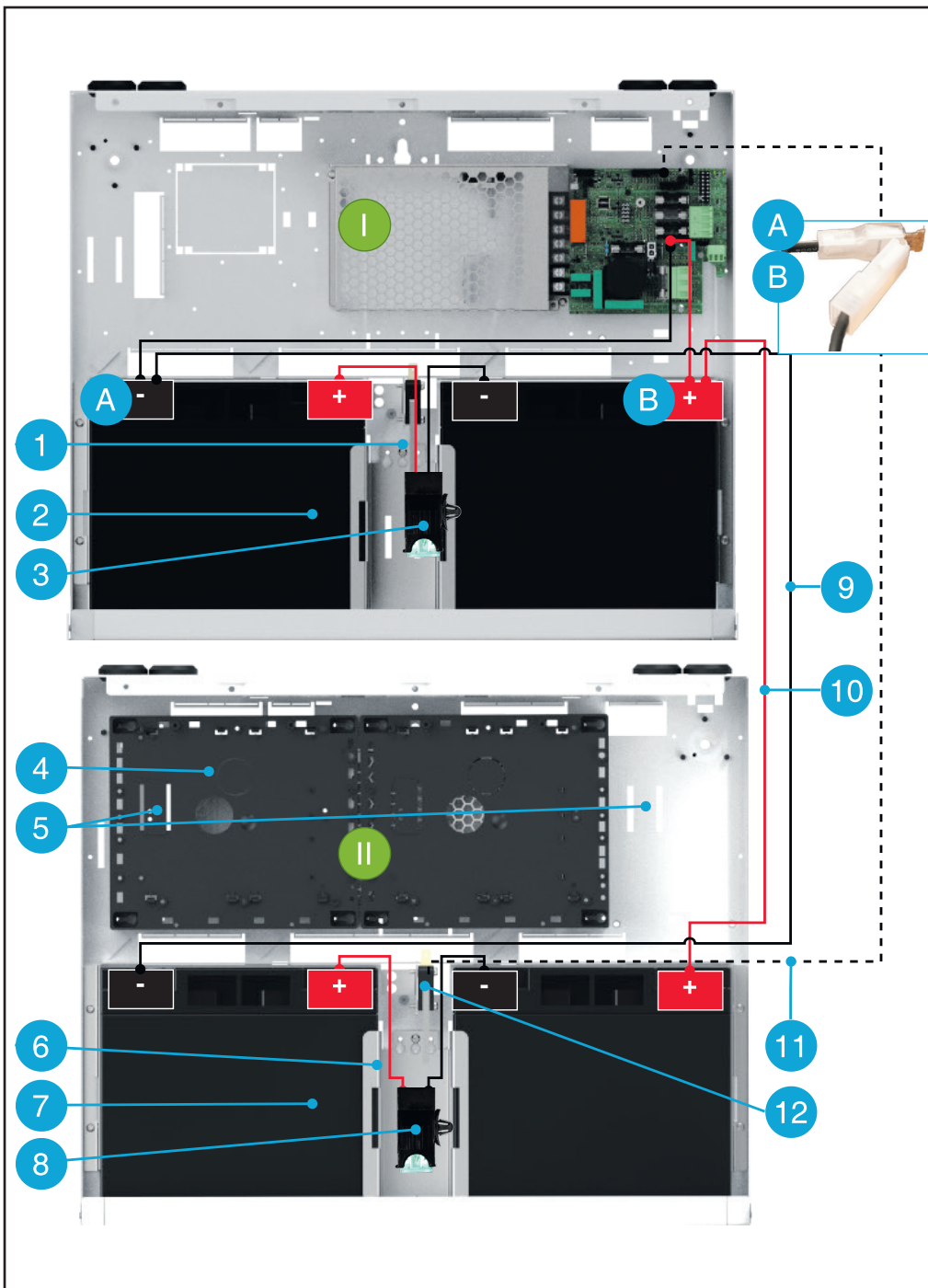


Bilden visar hur kabel kopplas i centralapparat på flatstift.

i Det tar upp till 72 timmar innan de nya batterierna är i full drift. Larm som rör batterier kan genereras under denna tid.

i Centralapparaten är fabriksinställd för 20 Ah batterier. När du använder ARX Power Box skall du ändra batterikapacitet i ARX larm under UPS-inställningar.



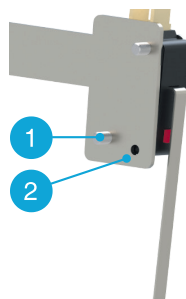
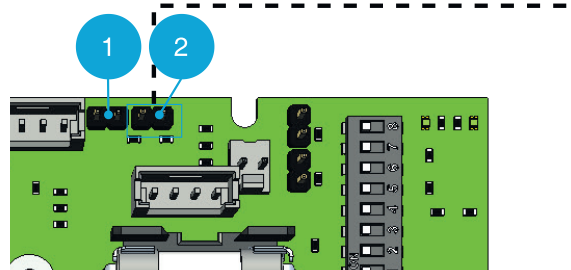


Översikt

I	Centralapparat: ARX Power X050, ARX Power X008	
II	ARX Power Box	
1	Plåt för att spänna fast batteri, (20 Ah).	
2	Batteri.	
3	Hängsäkring.	
B	ARX Power Box	
4	Snäppfästen för ARX hårdvara: DAC530III + SIO6-4 SIO12:3 SIO2:16 LCU9101IV + SIO6-4	
5	Slitsar för fastsättning av VMC-modul.	
6	Plåt för att spänna fast batteri, (20 Ah).	
7	Batteri	
8	Hängsäkring.	
9	- kabel till batterier i centralenhet	A Kabel från ARX Power Box kopplas på flatsift som sitter på minus-pol på batteriet i centralenhet.
10	+ kabel till batterier i centralenhet.	B Kabel från ARX Power Box kopplas på flatsift som sitter på plus-pol på batteriet i centralenhet.
11	Kabel från sabotagebrytare.	
12	Sabotagebrytare	

Anslut sabotagekontakt

Kabel från sabotagekontakt i ARX Power Box skall kopplas in på kort i centralapparat. Sätt fast kabel i kretskort, på stiftlist, (2). Kabeln bredvid, (1), går till sabotagekontakt i centralapparat.



Flytta sabotagekontakt

Enheten levereras med sabotagekontakt fäst i kapslingen, vilket ger godkänt för larmklass 1. Skall enheten uppfylla larmklass 2 eller högre måste sabotagekontakten monteras på vägg.

- Lossa från kapsling och skruva fast vinkeln i väggen.
- Justera sabotagekontakten. Fastsättningskrav (1) för sabotagekontakt i plåtvinkel skall flyttas till nästa hål (2), som vinklar sabotagekontakt mot skåplock.

Tekniska specifikationer ARX Power Box

Artikelnummer:	S5529X00B165
Certifierad för:	LK 2, *LK 3/4 Security Grade 4, MK 1 Environment Class 1. EN50131-1-A1 EN 62368-1 SE UPLUS: 2 st. 20 Ah 12 V batterier. *Kräver borryddsdetektor CD470.
Krav på mjukvara i ARX:	ARX v 4.7 eller högre.
Batterier:	UPLUS: 2 st. 7,2 Ah 12 V batterier eller UPLUS: 2 st. 20 Ah 12 V batterier.
Temperatur drift:	Miljöklass 1; +5°C till + 40°C, (15°C - 25°C för bästa batterilivslängd).
Kapslingsklass	IP30 - endast för användning inomhus.
Relativ luftfuktighet i drift:	75 %
Matningsspänning:	24 VDC

Utgångsspänning:	24 VDC
Inström:	Samma som inström i centralenhet.
Ström:	0 W
Effektivitet (nätaggregat):	0 %
Dimensioner:	Bredd: 444 mm, höjd: 366 mm, djup: 108 mm.
Vikt:	5,15 kg, utan batterier.
Tillverkningsland:	Sverige

ASSA ABLOY Opening Solutions

P.O. Box 371

SE-631 05 Eskilstuna

Sweden

Customer support:

Phone intl. +46 16 17 71 00

Phone nat. 0771 640 640

e-mail: helpdesk.marknad@assaabloy.com

www.assaabloyopeningsolutions.se



Teknisk dokumentation och support

Vi förbehåller oss rätten att korrigera eventuella tryckfel och uppdatera informationen efter utskrift. På hemsidan finns utförliga manualer tillgängliga för ARX passersystem. Om du inte hittar svar på dina frågor i manualen hänvisar vi till tekniska support, de nås på +46 (0)8 775 16 60 alternativt: technical.arx@assaabloy.com

