



BT-5 Medium

Strømforsyning

no



350-132

Publiseringsdato 2024-01-25

Innholdsfortegnelse

Om	5
Navn, artikkelnummer og e-nummer	5
Revisjoner og om dette dokumentets utgave	5
Komponentoversikt	6
Komponentoversikt BT-5 MEDIUM	6
Innkapsling	6
Montering	6
Montering på vegg	6
Batterier – sette i og koble til	7
Tilkobling av batterier, 24V	7
CEO3-ECO	8
Hovedkort - beskrivelse	8
Koble til i denne rekkefølgen	8
Koble til alarm	8
Koble til last	8
Koble strømmnett til hovedkort med terminalblokk	9
Styring av alarmgrense	10
Sikringer	10
Idriftsettelse – slik starter du enheten	10
Alarm som vises på skapdør / indikeringsdiode	11
Produktblad - Tekniske data	12
Produktblad / tekniske data	12
Tekniske spesifikasjoner	12
Navn, artikkelnummer og e-nummer	12
Om	12
Bruksområder	13
Alarm	13
Fast installasjon	13
Test av batteribackup før installasjon av 230 V	13
Regelverk og sertifiseringer	13
Krav som produktet oppfyller	13
Forventet driftstid ved strømbrudd (nye batterier)	13
Kretskort - Tekniske data	14
Tekniske data, hovedkort: CEO3 uP	14
Nettaggregat	15
Nettaggregat - Tekniske data LRS-150-24	15
Tekniske data vedlegg	15
Tekniske data - Tekniske data M	15
Lenke til den nyeste informasjonen	16
Garanti, kundestøtte, produksjonsland og opprinnelsesland	16
Garanti	16
CE-merking	16
Kundestøtte	16
Kontakt oss	16
Produksjonsland	17
Produsent	17

Batterier	17
Batterier følger ikke med	17
7,2 Ah, 12 V AGM-batteri	17
14 Ah, 12 V AGM batteri	17
Reserver driftstimer - oversikt	18
Adresse og kontaktinformasjon	18

Om

ECO-serien er driftssikre og mindre batteribackup-er for bruk til passersystemer, låssystemer og røykluker. Batteribackup-ene har kontrollert lading* (controlled charging).

BT5- Medium er driftssikre og mindre batteribackup-er for bruk til passersystemer, låssystemer og røykluker. Batteribackup-ene har kontrollert lading* (controlled charging).

*Kontrollert lading (controlled charging) forhindrer at batterier overlades, noe som forlenger deres levetid betydelig.



NOTAT

Enheden skal installeres på vegg, innendørs.

Temperaturen skal være 15 - 30 °C.

Nettspenning skal være bortkoblet under installasjon.

Kun personer med godkjenning skal installere og vedlikeholde.

Navn, artikkelnummer og e-nummer

Navn	Artikkelnummer	E-nummer
BT-5 Medium	28160113	52 574 60

Revisjoner og om dette dokumentets utgave

Gjeldende og nyeste utgave av dette dokumentet er tilgjengelig på www.rco.no.

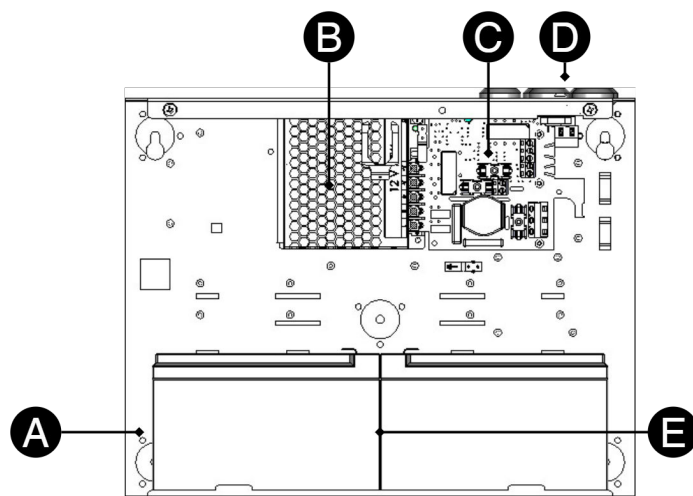
Dette dokumentets gyldighet kan ikke garanteres da ny utgave publiseres uten forvarsel.

Originalspråket for bruksanvisningen er svensk.

Bruksanvisning, tekniske data og oversettelser av disse kan inneholde feil. Det er alltid installatørens ansvar å påse at produktet installeres på en sikker måte.

Komponentoversikt

Komponentoversikt BT-5 MEDIUM



Tabell 1. Komponentoversikt

Bokstav	Forklaring
A	Skap i pulverlakkert stålplate.
B	Nettaggregat, sted og type varierer med konfigurasjon.
C	Hovedkort.
D	Kabelgjennomføringer.
E	Plass for batterier.

Innkapsling

Montering

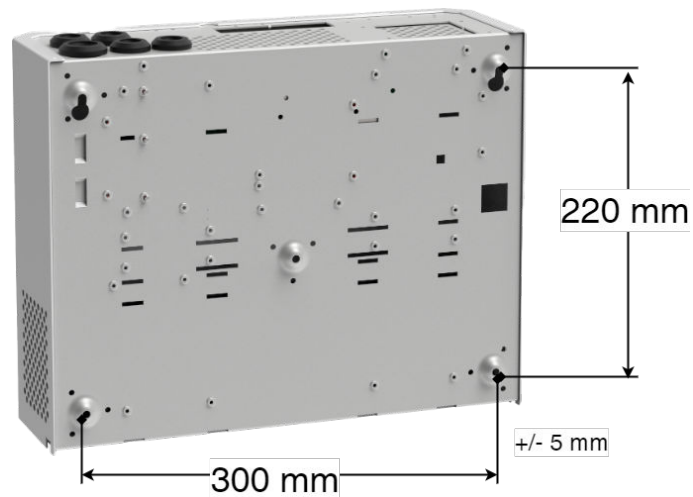
Bruk egnede skruer for montering på vegg. Skruer for montering på vegg inngår ikke.

Montering på vegg

Bruk fire skruer som egner seg for veggen til å sette opp kapslingen.

Avstand mellom skruehode og vegg bør være 1,5–2 mm.

Det skal helst være 100 mm luftspalte rundt enheten.

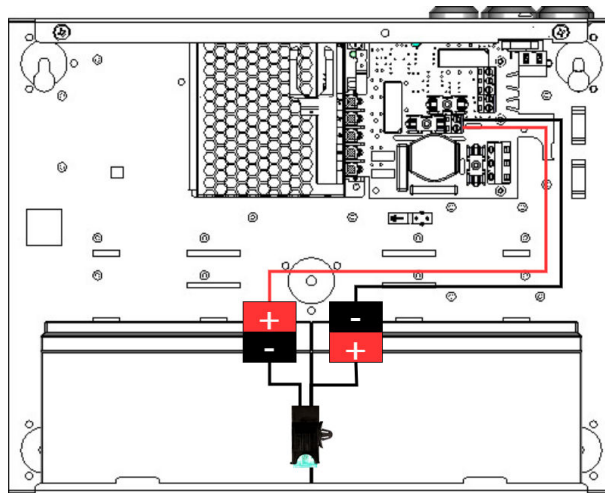


Batterier – sette i og koble til

Tilkobling av batterier, 24V

Nettspenningen bør være utkoblet ved innkobling av batterier

1. Skyv batterier inn fra siden med batteripolene mot midten. Bruk bare nye batterier ved installasjon og batteriskifte.
2. Koble til sikringer på batterier. Koble rød kabel til + (pluss) og svart kabel til - (minus).
3. Koble på kabler fra batteribackup på batterier. Koble rød kabel til + (pluss) og svart kabel til - (minus).



Bildet viser hvordan kabler skal kobles.

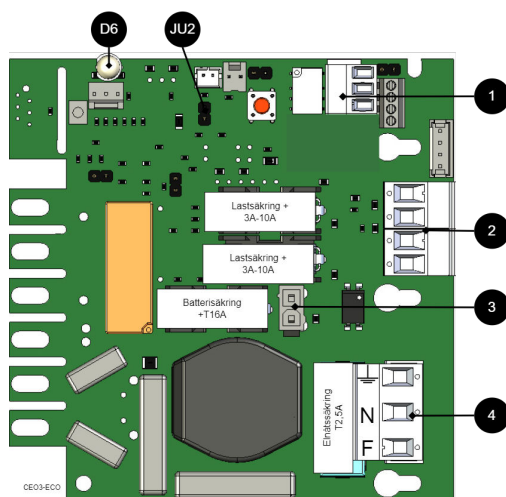
Figur 1. Skyv batteriet inn fra siden med batteripolene mot midten.

CEO3-ECO

Hovedkort - beskrivelse

Koble til i denne rekkefølgen

For å minimere risikoen for feil som kan oppstå i forbindelse med kortslutning, skal tilkoblinger til hovedkort skje i denne rekkefølgen.



Tabell 2. Koble til i denne rekkefølgen

Nr	Forklaring
1	Koble til alarm.
2	Koble til last.
3	Koble til batterier.
4	Koble til strømmnett.

Koble til alarm

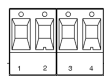
Koble til alarm på terminal P3.



Tabell 3. Koble til alarm P3

P3:4-6	Forklaring
Sumalarm	
P3:4	NC
P3:5	Com
P3:6	NO

Koble til last



Tabell 4. Lasttilkoblinger

Nummer på kretskort	Forklaring
P2:1	Tilkobling for last 1 +.
P2:2	Tilkobling for last 1 -.
P2:3	Tilkobling for last 2 +.
P2:4	Tilkobling for last 2 -.

**MAKSSTRØM**

Maksimal strøm må ikke overskrides. Maksstrøm er angitt på [navneskilt](#) på enheten.

**FARE**

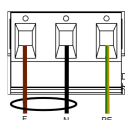
Nettspenningen må kobles fra ved arbeid med strippete kabler. Det er installatørens ansvar å sørge for at riktig kompetanse er tilgjengelig for å koble 230 V til aggregatet. Maks kabelareal er 4 mm²

Koble strømnett til hovedkort med terminalblokk

Trekk strømnettkablene gjennom kabelinnføringen i innkapslingen.

Sikre F og N med buntbånd.

Strømnettkablene må holdes atskilt fra andre kabler for å unngå EMC-forstyrrelser.



Koble strømnettkablene til terminalblokken før denne settes tilbake på hovedkortet. Sikre F og N med buntbånd.

Figur 2. Koble til strømnett på hovedkortet

Tabell 5. Strømnettilkoblinger

Bokstav	Forklaring
F	Fase
N	Null
PE	Vernejord

**TILKOBLING TIL NETT 230 V AC PÅ KRETSKORT**

Kontroller slik at markeringen på kretskortet stemmer overens med kabelplasseringen på terminalen.

Styring av alarmgrense

Alarm for lav batterispenning i batteridrift kan styres.

Alarmgrensen styres ved å bryte eller opprette kontakt på JU2.

Alarm avgis når batterispenningen i batteridrift synker under grensen.

Lav batterispenningsalarmgrense	JU2 med genser ^a	JU2 uten jumper
---------------------------------	-----------------------------	-----------------

^aAggregatet leveres med jumper på JU2

Sikringer

Enhet	Sikringer	Type	Forklaring
Samtlige	F1	T2,5A	Elnettsikring
BT-5 Medium	F2, F6	T5A	Lastsikring +
Samtlige	F7	T16A	Batterisikring



ADVARSEL FOR UTSKIFTING AV SIKRINGER (A)

Dersom det benyttes større sikringer enn det enheten leveres med, medfører dette en skaderisiko. Sikringens oppgave er å beskytte tilkoblet last og tilhørende lastkabler mot skade og brann. Det er ikke mulig å bytte til en større sikring for å øke strømmuttaket.

Idriftsettelse – slik starter du enheten

Tabell 6. Idriftsettelse - ordren

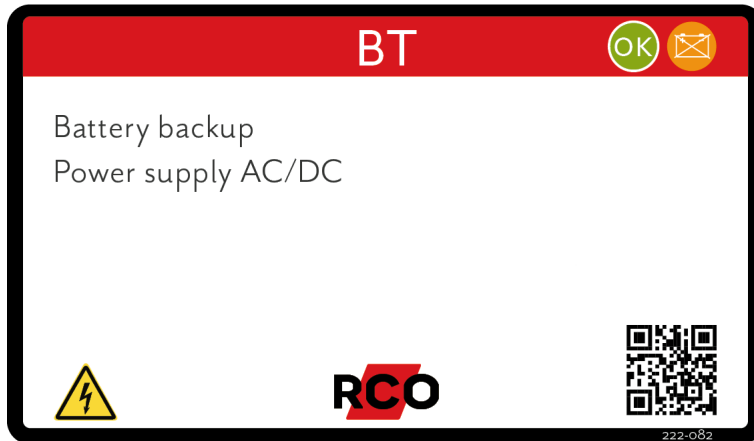
Steg	Forklaring
1	1. Koble til batterier.
2	Koble til kabler fra hovedkortet til batteripoler.
3	Koble til sikringsholder med sikring mellom batterier.
4	Koble til last, alarm og andre tilkoblinger.
5	Koble til strømmettet. Skru nettverkskabelen inn i kontakten og koble kontakten til hovedkortet.
6	Slå på nettspenningen.

Enheten fungerer normalt når LED på utsiden av døren lyser grønt. Se frontpanel / dør for andre statusindikasjoner.

Det kan ta opptil 72 timer før batteriene er fulladet.

Alarm som vises på skapdør / indikeringsdiode

I normalstilling viser indikeringsdioden et fast grønt lys.



Indikeringsdioden viser	Forklaring
Fast grønt lys	Normal drift.
Fast rødt lys	Underspenning, lyser rødt ved nettavbrudd inntil batterispenningen synker under alarmgrensen.

Ved idriftsatt system: Hvis indikeringsdioden er slukket, er dyputladingsbeskyttelsen aktivert.

Produktblad - Tekniske data

Produktblad / tekniske data



BT-5 MEDIUM finnes for montering på vegg.

Figur 3. BT-5 MEDIUM

Tekniske spesifikasjoner

Disse tekniske spesifikasjonene kan endres uten varsel.

Navn, artikkelnummer og e-nummer

Navn	Artikkelnummer	E-nummer
BT-5 Medium	28160113	52 574 60

Om

ECO-serien er driftssikre og mindre batteribackup-er for bruk til passersystemer, låssystemer og røykluker. Batteribackup-ene har kontrollert lading* (controlled charging).

BT5- Medium er driftssikre og mindre batteribackup-er for bruk til passersystemer, låssystemer og røykluker. Batteribackup-ene har kontrollert lading* (controlled charging).

*Kontrollert lading (controlled charging) forhindrer at batterier overlades, noe som forlenger deres levetid betydelig.

- For AGM-batterier.
- Er mulig å teste i batteridrift.
- Har kontrollert lading for bedre driftsøkonomi.

Bruksområder

Brukes mest i:

Alarm

Enheten alarmerer for:

Underspenning/lav batterispenning.

Fast installasjon

Produktet er beregnet for fast installasjon. Installasjon skal utføres av autorisert installatør.

Test av batteribackup før installasjon av 230 V

Test, ”cold start” betyr at batteribackup-en kan idriftsettes med kun batteriene tilkoblet uten at batteribackup-en er koblet til 230 V. Dette er praktisk dersom montøren ikke er elektriker, men likevel ønsker å kunne teste systemet.

Regelverk og sertifiseringer

Krav som produktet oppfyller

EMC:	EMC-direktivet 2014/30EU
El:	Lavspenningsdirektivet: 2014/35/EU
CE:	CE-direktivet ifølge: 765/2008



Forventet driftstid ved strømbrudd (nye batterier)

Systemspenning	Antall batterier	Batteritype	Last: 0,5 A	Last: 1 A	Last: 2 A	Last: 4 A	Last: 6 A	Last: 8 A
24 V	2 stk.	7,2 Ah	12 h	5 h	2 h	1 h	30 min.	15 min.
24 V	2 stk.	14 Ah	24 h	12 h	5 h	2 h	1 h	45 min.

Systemspenning	Antall batterier	Batteritype	Enhet + batteriboks*	Last: 2 A	Last: 4 A	Last: 8 A	Last: 10 A	Last: 14 A	Last: 18 A
----------------	------------------	-------------	-------------------------	--------------	--------------	--------------	---------------	---------------	---------------

*Eksempel: 1+2 betyr at det er 1 batteribackup med 2 batteribokser tilkoblet. 1+0 betyr at det er en batteribackup uten batteriboks.

Kretskort - Tekniske data

Tekniske data, hovedkort: CEO3 uP

Tabell 7. Hovedkort, batteribackup

Info	Forklaring
Artikkelbetegnelse	CEO3-ECO
Produktbeskrivelse	CEO 3 er neste generasjons kretskort for enklere batteribackup-er. Avanserte funksjoner som tidligere ikke var mulige i enklere batteribackup-er, er nå tilgjengelige som standardutførelse. CEO 3 er en driftssikker kjerne i enklere passersystemer, med færre komponenter enn tidligere, hvilket reduserer miljøpåvirkningen.
Mål	120 x 55 mm x 52 mm
Egenforbruk	50 mA
Sikringer	Se tabell: Sikringer.
Utganger	Utgang: to lastutganger som er prioriterte lastutganger (= alltid spenning).
Sikring	Lastutgang: + med sikring, se tabell.
Maks. last	Maks. last er 10 A per lastutgang (T2A er montert fra fabrikk) og kortets totale last må ikke overstige 16 A.
Alarmutganger	Alarmutganger Sumalarm ved sikringsfeil, se indikering nedenfor. Alarm på potensialfri relékontakt.
Alarm	Underspenning, lyser rødt ved strømbrudd inntil batterispenningen faller under alarmgrensen.
Alarm via	Alarm på potensialfri relékontakt. Potensialfri veksling. Slutning CO/NO.
Indikering	LED som viser driftsstatus, alarmer og feil.

Styring av alarmgrense med JU2

Styring av alarmgrense

Alarm for lav batterispenning i batteridrift kan styres.

Alarmgrensen styres ved å bryte eller opprette kontakt på JU2.

Alarm avgis når batterispenningen i batteridrift synker under grensen.

Lav batterispenningsalarmgrense	JU2 med genser ^a	JU2 uten jumper
---------------------------------	-----------------------------	-----------------

^aAggregatet leveres med jumper på JU2

Sikringer

Enhet	Sikringer	Type	Forklaring
Samtlige	F1	T2,5A	Elnettsikring
BT-5 Medium	F2, F6	T5A	Lastsikring +
Samtlige	F7	T16A	Batterisikring



ADVARSEL FOR UTSKIFTING AV SIKRINGER (A)

Dersom det benyttes større sikringer enn det enheten leveres med, medfører dette en skaderisiko. Sikringens oppgave er å beskytte tilkoblet last og tilhørende lastkabler mot skade og brann. Det er ikke mulig å bytte til en større sikring for å øke strømmuttaket.

Nettaggregat

Nettaggregat - Tekniske data LRS-150-24

Sitter i:
BT-5 Medium

Info	Forklaring
Utspenning:	27,3V
Utgangsstrøm:	0 A - 6,5 A
Utspenning:, ripple	200 mVp-p
Overspenning	28,8V - 33,6V
Utspenning:sopplading, rippel/strømbegrensning	Mindre enn 0,6 Vp-p
Virkningsgrad	89 %
Strømbegrensning	110 % - 140 %
Konstantspenning	+/- 0,5 %
Reguleringsnøyaktighet	+/- 1,0 %
Inngangsstrøm (230 V)	1,7 A
Nettspenningsfrekvens	47 Hz - 63 Hz
Nettspenning	230 V AC - 240 V AC
Merkeeffekt	156 W
Temperaturspenn	-30°C - +70°C
Fuktighetsområde	20% - 90% RH ikke-kondenserende

Nettaggregatet er tilpasset og kalibrert til batteri-backupens maskin-/programvare. Kun tilpassede og kalibrerte nettaggregat skal brukes. Kontakt kundestøtte ved utskifting av nettaggregat. Bruk av nettaggregat fra andre kilder kan føre til skader som ikke dekkes av garantien. Garantien oppheves om det brukes nettaggregat (fra en annen kilde enn kundestøtte eller som anvist av kundestøtte) som ikke er korrekt kalibrert.

Tekniske data vedlegg

Tekniske data - Tekniske data M

Info	Forklaring
Navn	M
beskyttelseklasse	IP 20
Mål	Høyde: 272 mm, Bredde: 344 mm, Dybde: 115 mm.
Høydeenheter	-
Montering	vegg
Omgivelsestemperatur	+5 °C - +40 °C. For best mulig batterilevetid: +15 °C til +25 °C.
Miljø	Miljøklasse 1, innendørs. 20 % ~ 90 % relativ fuktighet
Materiale	Pulverlakkert stålplate
Farge	Hvit
Kabelinnføringer, antall	5
Batterier som passer	2 stk 12 V 7,2 Ah. 2 stk 12 V 14 Ah.
Vifte	Nr: 5 A, 12 V -24 V enheter. Ja: 10 A, 24 V enheter.

Lenke til den nyeste informasjonen

Produkter er gjenstand for oppdateringer, og du finner alltid den siste informasjonen på vårt nettsted.

[ECO serien](#)

Garanti, kundestøtte, produksjonsland og opprinnelsesland

Garanti

Produktet har to års garanti, fra kjøpsdato (dersom annet ikke er avtalt). Kostnadsfri support under garantitiden nås på support@milleteknik.se eller telefon, 031-34 00 230. GodtFabrikatlse for reise- og eller arbeidstid i forbindelse med lokalisering av feil, installering av reparert eller utskiftet vare inngår ikke i garantien. Kontakt Milleteknik for mer informasjon. Milleteknik gir support under produktets levetid, dog maksimalt i 10 år etter kjøpsdato. Utskifting med likeverdig produkt kan forekomme hvis Milleteknik vurderer at reparasjon ikke er mulig. Kostnader for support kommer i tillegg etter at garantitiden har utløpt.

CE-merking

På hvert produkt finnes det en CE-etikett med informasjon om produktet og kontaktopplysninger til produsenten. Mangler du noe, eller trenger du mer informasjon, da skal du primært henvende deg til forhandler som også skal kunne svare på spørsmål om garanti og support. Du kan alltid henvende deg til produsenten hvis du har spørsmål om produktets ytelser.



Kundestøtte

Trenger du hjelp til installasjon eller tilkobling?

Du finner svar på mange spørsmål på: www.milleteknik.se/support

Telefon: +46 (0)31- 340 02 30, e-post: support@milleteknik.se.

Kundestøttetelefonen er åpen 8.00–16.00 mandag til torsdag og 8.00–15.00 på fredager. Stengt 11.30–13.15.

Reservedeler

Kontakt kundestøtte om du har spørsmål om reservedeler.

Kundestøtte etter garantitiden

Milleteknik tilbyr kundestøtte i produktets levetid, begrenset oppad til ti år fra kjøpsdatoen. Et produkt kan bli erstattet med et likeverdig produkt dersom produsenten vurderer at reparasjon ikke er mulig. Når garantitiden er utløpt, vil det påløpe kostnader ved bruk av kundestøtte.

Kontakt oss

Milleteknik AB

Ögärdesvägen 8 B

433 30 Lott

Sverige

+46 31-34 00 230

www.milleteknik.se

Produksjonsland

Sverige

Produsent

Utviklet og produsert av Milleteknik AB

Batterier

Batterier følger ikke med

Batterier selges separat.

7,2 Ah, 12 V AGM-batteri

Passer inn	Antall batterier	
Batteritype	V	Ah
Vedlikeholdsfri AGM, blybatteri.	12 V	7,2 Ah

Tabell 8. 10+ Designlevetid* batteri

Artikkelnummer	E-nummer	Arikkelnavn	Terminal	Mål. Høyde bredde dybde	Vekt per stk	Fabrikat
MT113-12V07-01	5230536	UPLUS 12V 7,2Ah 10+ Designlivsbatteri	Flatstift 6,3 mm	151 x 65 x 100 mm.	2,4 kg	UPLUS

*Designlevetid er holdbarheten i år for et ubrukt batteri. Omgivelsefaktorer som varme og belastning påvirker levetiden. Batterier som har en holdbarhet (+10 Design Life) på 10+ år må vanligvis skiftes etter 4-5 år.

14 Ah, 12 V AGM batteri

Passer inn	Antall batterier	
Batteritype	V	Ah
Vedlikeholdsfri AGM, blybatteri.	12 V	14 Ah

Tabell 9. 10+ Designlevetid* batteri

Artikkelnummer	E-nummer	Arikkelnavn	Terminal	Mål. Høyde bredde dybde	Vekt pr stk	Fabrikat
MT113-12V14-01	5230537	UPLUS 12V 14Ah 10+ Designlivsbatteri	Flatstift 6,3 mm	151x98x101 mm	4,2 kg	UPLUS

*Designlevetid er holdbarheten i år for et ubrukt batteri. Omgivelsefaktorer som varme og belastning påvirker levetiden. Batterier som har en holdbarhet (+10 Design Life) på 10+ år må vanligvis skiftes etter 4-5 år.

Reserver driftstimer - oversikt

Tabellen viser forventet backupdriftstid ved ulike belastninger på batteribackupen.



VIKTIG

Dette er en veiledning og alle tider er omtrentlige og kan avvike fra faktiske tider. Belastning, temperatur og andre faktorer spiller en rolle, og det er derfor den nøyaktige tiden ikke kan gis.

Gjelder nye batterier.

Strømstyrke og batterier varierer med konfigurasjon, sjekk om konfigurasjonen kan håndtere batterier og strømstyrke.

Tabell 10. Reserve driftstider 24 V enheter - uten batteriboks

Middels strøm	7,2 Ah	14 Ah	28 Ah	45 Ah
Laster	Reserver driftstid (ca), minutter			
0,5 A	450	820	1650	2350
1 A	260	485	970	1460
2 A	150	280	560	920
4 A	90	165	335	550
6 A	67	125	245	405
8 A	57	105	210	350
10 A	44	80	160	270
12 A	38	70	140	235
14 A	33	60	120	200
16 A	28	50	100	170
18 A	25	45	89	150
20 A	23	42	84	142

Med forbehold om skrivefeil.

Adresse og kontaktinformasjon

RCO Security AS
Lurudveien 7
2020 Skedsmokorset
63 81 00 40
www.rco.no

Denne siden er med vilje tom.

Denne siden er med vilje tom.